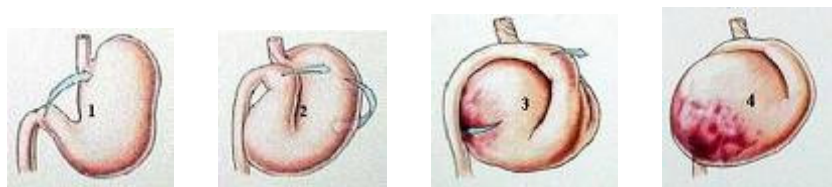


Maagtorsie

Een maagtorsie, ook wel maagkanteling of maagdraaiing genoemd, komt vooral voor bij grote hondenrassen met een diepe borstkas, zoals bijvoorbeeld de Ierse setter, Doggen, Newfoundlanders. Bij deze honden is er veel ruimte voor in de buik, waardoor de maag makkelijker kan gaan draaien. De oorzaak waarom een maagtorsie ontstaat is nog niet helemaal duidelijk. Wel zien we maagtorsies vaak ontstaan enkele uren na de maaltijd.

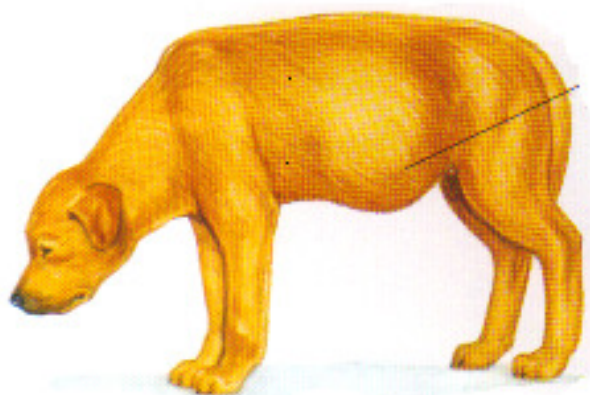
Wat is een maagtorsie?



De maag draait rond zijn as in de buik. Hierdoor worden de slokdarmopening en opening naar de darmen als het ware dicht gedraaid, waardoor voedsel wat in de maag zit niet meer uit de maag kan. Daarnaast zorgt de afsluiting ervoor dat er veel gas gevormd wordt in de maag, waardoor deze gaat zwellen. De milt, die vast hangt aan de maag, draait soms mee, zodat deze ook heel erg kan gaan zwellen. Omdat de maag zo groot wordt, gaat hij drukken op het middenrif en daardoor kan de hond ook moeilijker ademen. Als laatste wordt vaak de bloedvoorziening naar het hart minder en worden er gifstoffen gevormd die zijn uitwerking hebben op het hart. Je kunt je dus voorstellen dat dit een erg pijnlijke en levensbedreigende aandoening is!

Wat zie je als een hond een maagtorsie heeft?

- De hond is erg onrustig, hijgerig, wil vaak niet graag gaan liggen.
- Vaak (maar niet altijd!) probeert de hond te braken, maar er komt niets. Het blijft bij veel kokhalzen en soms wat slijm opgeven.
- De buik wordt plots heel dik en opgezet.
- Het tandvlees kan een wat grauwe kleur krijgen.



Wat moet je doen als je denkt dat je hond een maagtorsie heeft?

Direct contact opnemen met een dierenarts! De dierenarts zal de hond onderzoeken en eventueel röntgenfoto's maken, als er een maagtorsie vastgesteld wordt, moet er snel ingegrepen worden! Er wordt een infuus aangebracht en de hond wordt onder narcose gebracht. Eerst wordt dan geprobeerd met een slang door de slokdarm in de maag te komen, als dit lukt zal er al veel van het gas uit de maag (en soms ook een beetje voedsel) komen. Daarna wordt via een operatie de maag terug gedraaid en vastgezet, zodat hij in de toekomst niet opnieuw kan gaan draaien. Als de milt mee gedraaid is, moet deze meestal worden verwijderd. De operatie is riskant, omdat de hond al heel ziek is als hij onder narcose gaat, maar veel keus is er niet, want als je niets doet gaat de hond hier zeker aan overlijden.



Heel sterk gezwollen en meegedraaide milt.



Röntgenfoto's van de met gas gevulde maag

Wat kun je doen om het risico op een maagtorsie zo klein mogelijk te maken?

- Na het eten het eerste uur niet spelen met je hond.
- Als je een hond zelf omdraait over de buik draaien en niet over de rug.
- Bij gevoelige rassen kun je ervoor kiezen om bijvoorbeeld tijdens de castratie of sterilisatie de maag preventief vast te zetten.